

Manuel d'utilisation du BNE-Linux



Cette nouvelle version du BNE est dérivée de l'interface de la distribution Linux ENPT 2.0 de la société Imaugis :

<http://www.imaugis.com/accueil>

Le mode « élève » Accéder aux ressources

Dans ce mode, l'interface utilisateur permet de mettre à disposition des élèves et des enseignants de nombreuses ressources logicielles et documentaires classées par domaines.

Dans ce mode l'application occupe l'ensemble du bureau de l'utilisateur.

En cliquant sur l'un des deux boutons « Niveau 1 » ou « Niveau 2 », on accède à une interface proposant des ressources d'accompagnement scolaire.



Le BNE-Linux propose trois interfaces d'accès aux ressources :

- l'Accueil
- le Niveau 1
- le Niveau 2

A tout moment on peut naviguer de l'une à l'autre en faisant un clic droit sur le fond de l'interface et en la sélectionnant d'un clic.



Quand le curseur de la souris survole une rubrique (un bouton) celui-ci change de couleur et peut être cliqué.

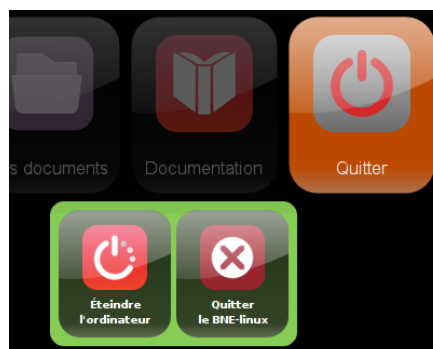


Au clic de souris sur le bouton actif, un menu contextuel dévoile les ressources associés à ce groupe. Pour en lancer une, il suffit de cliquer dessus. Le menu se refermera, indiquant ainsi à l'utilisateur que sa demande a été prise en compte. Il faudra alors patienter jusqu'à l'ouverture de la ressource choisie.

REMARQUE : on peut fermer le menu en cliquant n'importe où en dehors de celui-ci.

Le groupe « Quitter » permet :

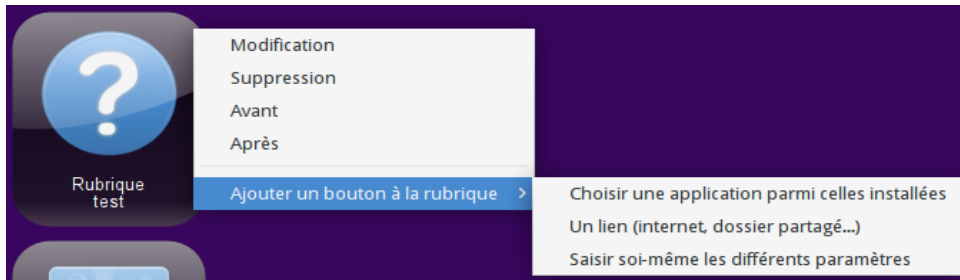
- soit d'éteindre, de redémarrer l'ordinateur ou de fermer la session en cours
- soit de quitter l'interface du BNE-Linux après la saisie du mot de passe « administrateur » qui correspond dans la plupart des cas au mot de passe demandé à l'ouverture de la session au démarrage de l'ordinateur.



Agir sur les rubriques



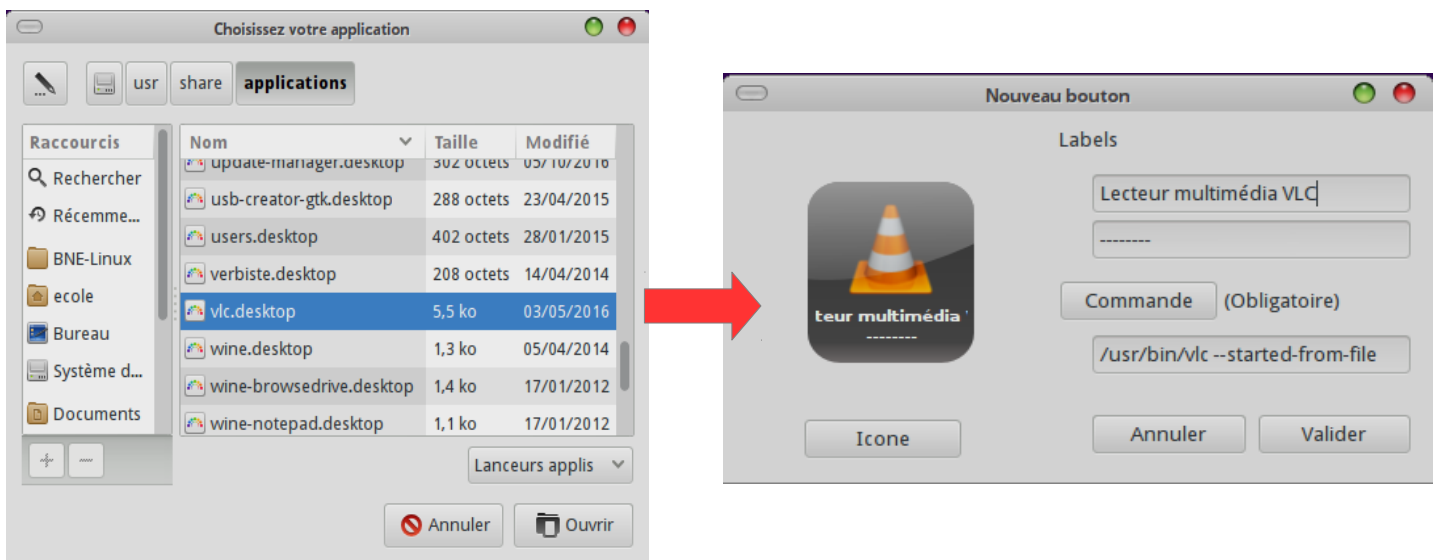
Pour changer l'aspect de l'interface, on peut modifier, supprimer, déplacer une rubrique (Avant, Après). On peut aussi ajouter un ou plusieurs boutons à la rubrique. Pour cela, il suffit de cliquer-droit dessus et de choisir la fonctionnalité désirée dans le menu contextuel qui apparaît



Ajouter un bouton à une rubrique : première méthode

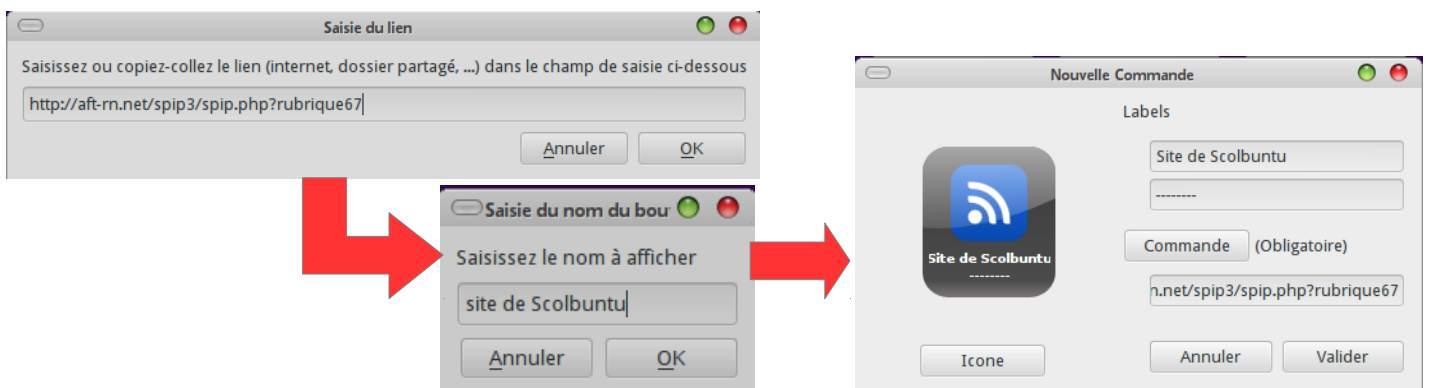
Choisir une application parmi celles installées

Ce choix ouvre une boîte de dialogue qui permet de sélectionner le « lanceur » d'une application installée. Une fois la sélection validée par un clic sur le bouton « Ouvrir », les champs du futur bouton seront automatiquement pré-remplis. On peut ensuite apporter des modifications aux paramètres de création de ce bouton, si nécessaire.



Un lien (internet, dossier partagé...)

Ce choix ouvre une boîte de dialogue qui permet de saisir (ou copier/coller) un lien internet ou le chemin d'un dossier partagé. Après avoir validé son choix, une seconde boîte apparaît afin de préciser le nom du nouveau bouton.

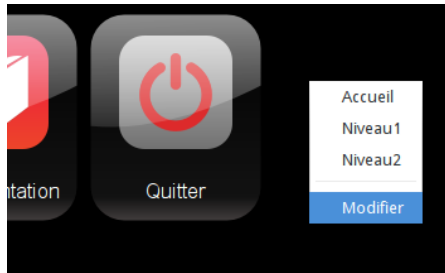


Le mode « administrateur »

Accéder aux paramétrage du BNE-Linux



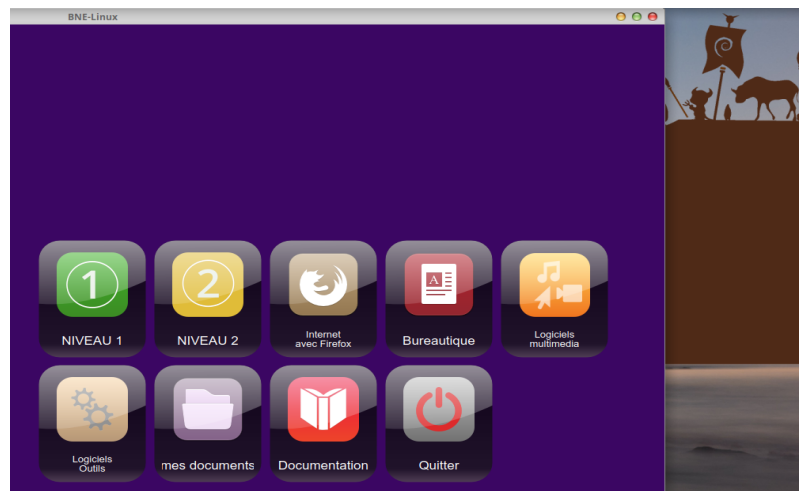
Pour accéder aux paramètres du BNE-Linux, il faut cliquer droit sur le bureau et dans le menu contextuel qui apparaît, choisir « Modifier ».



Une boîte de dialogue s'ouvre et demande un mot de passe. Il s'agit, une nouvelle fois ici, du mot de passe « Administrateur » évoqué plus haut.



Le BNE-Linux est maintenant ouvert dans une fenêtre déplaçable mais non redimensionnable.



Cette interface d'administration permet de modifier les interfaces utilisateurs du BNE-Linux.

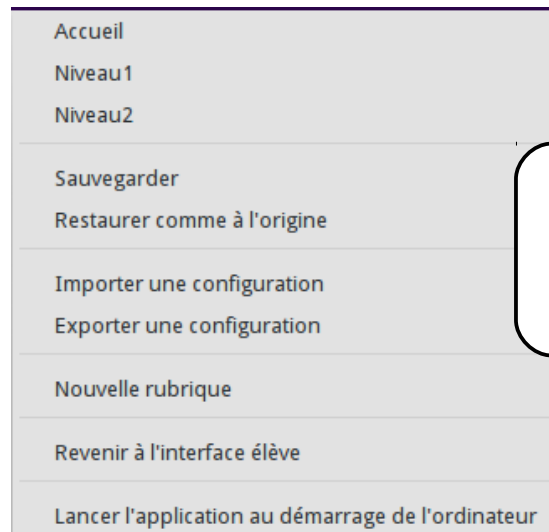
Un clic droit sur le fond de la fenêtre fait apparaître un menu contextuel qui permet d'accéder à de nombreuses fonctionnalités.

Le premier groupe d'options permet de changer d'interface utilisateur (« Accueil, Niveau 1, Niveau 2 »).

Le quatrième groupe permet de créer un nouveau bouton dans l'interface (« Nouvelle rubrique »).

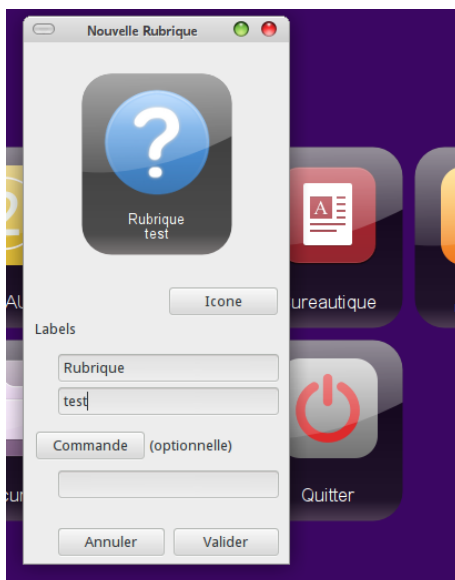
Le deuxième groupe permet de sauvegarder les modifications effectuées sur l'interface sur laquelle on travaille (« Sauvegarder »), ou de restaurer entièrement le BNE-Linux comme à l'origine (« Restaurer comme à l'origine »).

Le troisième groupe permet d'importer, sous la forme d'un fichier texte, la configuration, issue du BNE d'un autre ordinateur, de l'interface sur laquelle on travaille (« Importer une configuration »), ou au contraire, d'exporter dans un fichier, sa configuration personnalisée afin de pouvoir l'appliquer au BNE d'un autre ordinateur (« Exporter une configuration »).



Le cinquième groupe permet de revenir au mode « élève » (« Revenir à l'interface élève »).

Le sixième groupe permet de lancer automatiquement ou non le BNE-Linux au démarrage de l'ordinateur (« Lancer l'application au démarrage de l'ordinateur »).



« Nouvelle rubrique » :

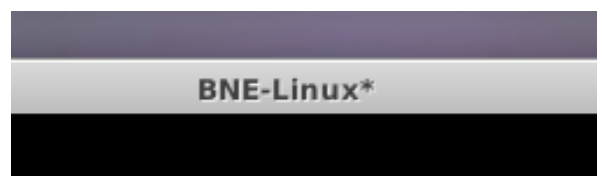
Dans la boîte de dialogue qui s'affiche, on va associer à la rubrique une icône, un ou deux labels pour donner un nom au bouton.

S'il ne doit y avoir qu'une seule ligne de label, la saisie se fait dans le premier champ et le second doit être vidé de ses tirets.

Si le bouton rubrique doit être une commande, il faut la saisir dans le champ ad-hoc et ne pas créer de sous-menu associé à ce bouton.

Une fois la création validée, la rubrique apparaît après les autres boutons.

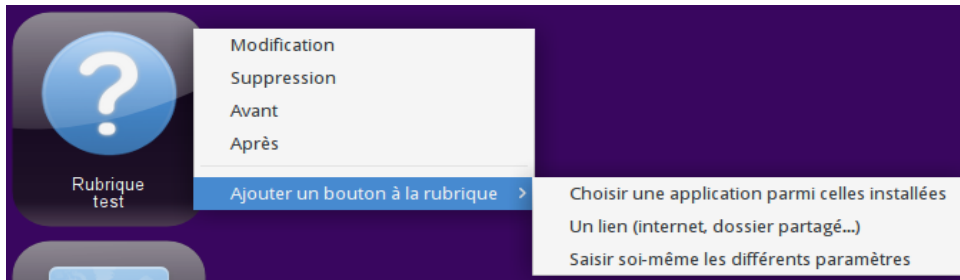
Toute modification de l'interface fait apparaître un astérisque dans la barre de titre du BNE-Linux. Si on veut quitter cette interface sans l'avoir sauvegardée, une boîte de dialogue apparaît pour avertir l'utilisateur.



Agir sur les rubriques



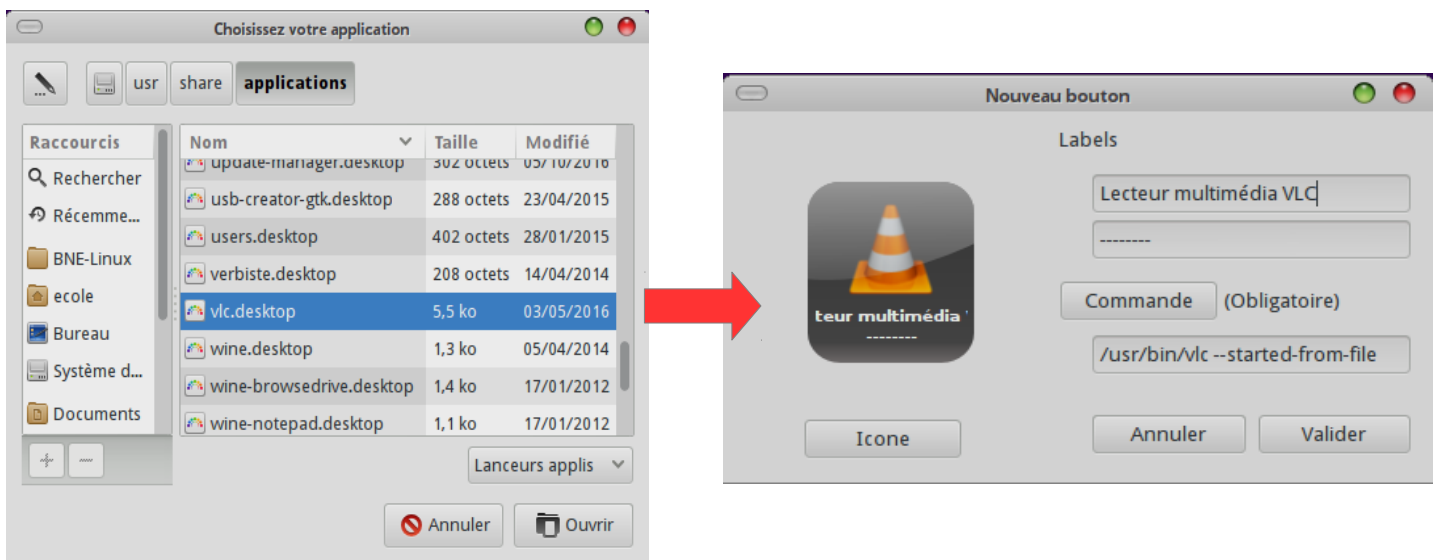
Pour changer l'aspect de l'interface, on peut modifier, supprimer, déplacer une rubrique (Avant, Après). On peut aussi ajouter un ou plusieurs boutons à la rubrique. Pour cela, il suffit de cliquer-droit dessus et de choisir la fonctionnalité désirée dans le menu contextuel qui apparaît



Ajouter un bouton à une rubrique : première méthode

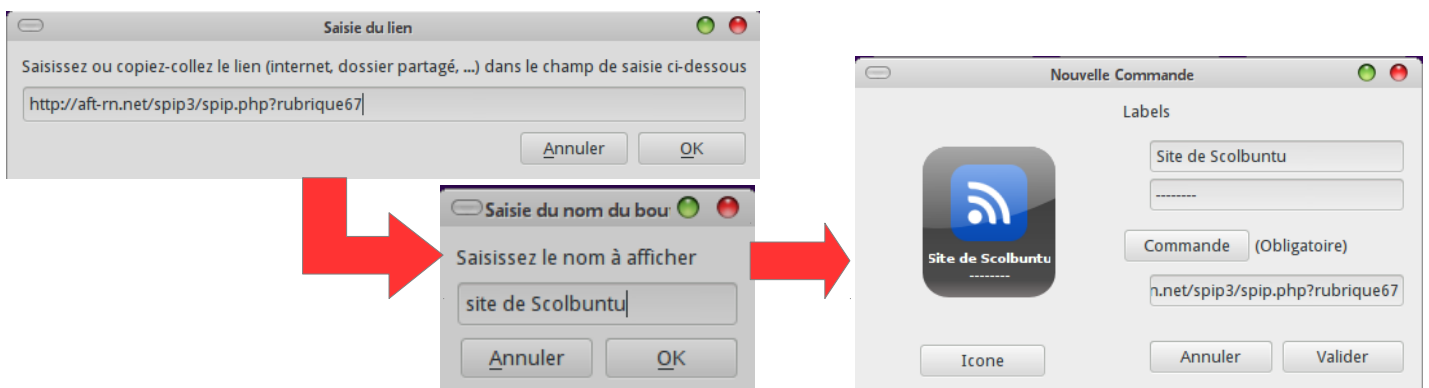
Choisir une application parmi celles installées

Ce choix ouvre une boîte de dialogue qui permet de sélectionner le « lanceur » d'une application installée. Une fois la sélection validée par un clic sur le bouton « Ouvrir », les champs du futur bouton seront automatiquement pré-remplis. On peut ensuite apporter des modifications aux paramètres de création de ce bouton, si nécessaire.



Un lien (internet, dossier partagé...)

Ce choix ouvre une boîte de dialogue qui permet de saisir (ou copier/coller) un lien internet ou le chemin d'un dossier partagé. Après avoir validé son choix, une seconde boîte apparaît afin de préciser le nom du nouveau bouton.



Choisir soi-même les différents paramètres

Ce choix ouvre une boîte de dialogue qui permet de saisir soi-même les différents paramètres de la création du nouveau bouton. Cette solution demande quelques connaissances techniques !



Ajouter un bouton à une rubrique : deuxième méthode

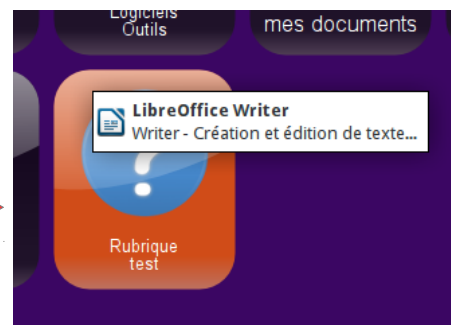
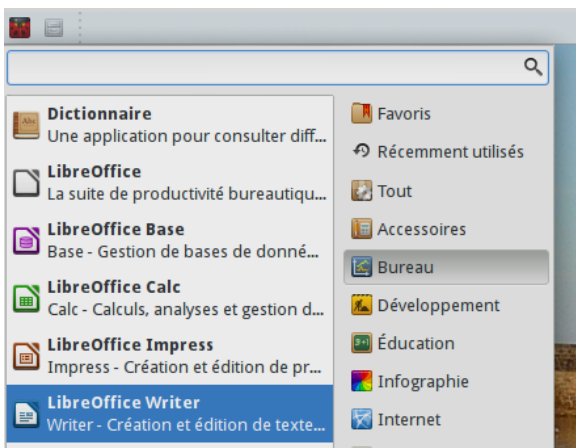
Ajouter un bouton par glisser-déposer

Cette technique fonctionne correctement avec Scolbuntu mais peut ne pas être opérationnelle sur une autre distribution.

Cette deuxième méthode pour créer un bouton de commande consiste en un glisser-déposer du menu « coccinelle » vers la rubrique que l'on veut enrichir.

Quand l'application est « tirée » depuis le menu « coccinelle », le curseur de la souris se transforme en main et l'icône de l'application se place juste en dessous.

Quand on passe le curseur au-dessus d'une rubrique, celle-ci devient orange et un petit « + » apparaît près du curseur. Si on lâche le bouton de la souris, à ce moment-là, la commande sera associée à cette rubrique.



La boîte de dialogue de création de bouton apparaît déjà pré-remplie. On peut, si nécessaire, y modifier quelques paramètres avant de valider.

